



WRITTEN AND PRESENTED
BY
MINAR FERICHANI

EKONOMI MIKRO

Cabang ilmu ekonomi mempelajari proses alokasi sumber daya oleh unit keputusan individu (rumah tangga, produsen & perusahaan) atau pasar dan efisiensi pengalokasian sumber daya tersebut

RUANG LINGKUP BAHASAN :

- **TEORI PERMINTAAN**
- **TEORI PRODUKSI**
 - **TEORI PASAR**



TEORI PRODUKSI (Proses Produksi dan Fungsi Produksi)

9. PROSES PRODUKSI DAN FAKTOR PRODUKSI

10. FUNGSI PRODUKSI

11. PILIHAN INPUT UNTUK INPUT VARIABEL TUNGGAL

WRITTEN AND
PRESENTED
MINAR
FERICHANI



9. Proses Produksi dan Faktor Produksi

Asumsinya proses produksi hanya ada satu faktor variabel dan ada faktor produksi tetap

Dalam proses produksi lebih dari satu input variabel faktor-faktor produksi tersebut dapat dikombinasikan dalam berbagai macam proporsi untuk menghasilkan barang sejumlah tertentu

WRITTEN AND
PRESENTED
MINAR
FERICHANI



Faktor produksi tetap

- Faktor produksi dimana jumlah yang digunakan dalam proses produksi tidak dapat diubah secara cepat, bila pasar menghendaki. Misal gedung, mesin-mesin, tenaga pimpinan perusahaan (*managerial personel*)

WRITTEN AND
PRESENTED
MINAR
FERICHANI



Faktor produksi variabel

Faktor produksi yang jumlahnya dapat diubah-ubah dalam produksi , misal tenaga kerja dan bahan mentah

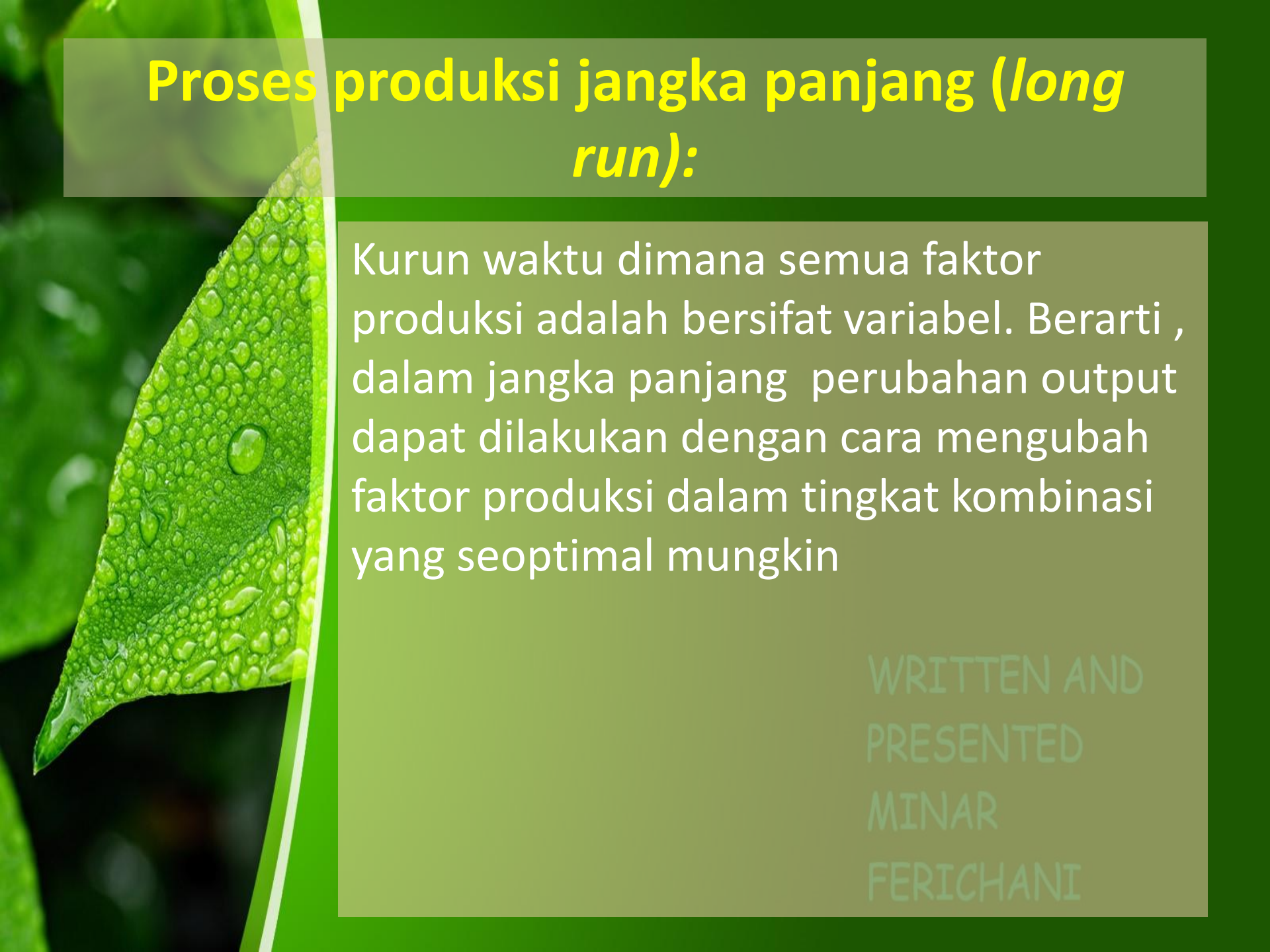
WRITTEN AND
PRESENTED
MINAR
FERICHANI



Proses produksi jangka pendek (*short run*)

Kurun waktu di mana salah satu faktor produksi atau lebih bersifat tetap. Dalam kurun waktu itu output dapat diubah jumlahnya dengan jalan mengubah faktor produksi variabel yang digunakan dan dengan peralatan mesin yang ada. (misal dalam skala perusahaan yang ada ditambah/dikurangi jam kerjanya).


WRITTEN AND
PRESENTED
MINAR
FERICHANI



Proses produksi jangka panjang (*long run*):

Kurun waktu dimana semua faktor produksi adalah bersifat variabel. Berarti, dalam jangka panjang perubahan output dapat dilakukan dengan cara mengubah faktor produksi dalam tingkat kombinasi yang seoptimal mungkin

WRITTEN AND
PRESENTED
MINAR
FERICHANI



Perbandingan antara faktor-faktor produksi mungkin bisa berubah-ubah

tugas produsen :

Menentukan jumlah output yang dihasilkan

Mengatur proporsi antara faktor-faktor produksi yang digunakan (dalam jangka panjang)

Ada 2 cara untuk mengungkapkan prinsip2 dasar dari proporsi yang berubah-ubah:

PERTAMA : Output dapat diubah jumlahnya dalam jangka pendek, dengan mengubah jumlah faktor produksi variabel, dengan sejumlah faktor produksi tetap.

KEDUA : Jumlah output yang sama dapat diproduksi dari berbagai tingkatan kombinasi faktor produksi. Ini hanya berlaku untuk jangka pendek bila faktor produksi variabel yang digunakan lebih dari satu jenis.

Selain proporsi yang berubah-ubah ada produksi dengan proporsi tetap, yaitu hanya ada satu perbandingan faktor produksi, misal untuk memproduksi air perlu unsur oksigen dan hydrogen dalam proporsi yang sama, penambahan satu bagian oksigen saja tidak akan menambah jumlah air yang dihasilkan.



10. FUNGSI PRODUKSI *(Production function)*

- Hubungan antara output yang dihasilkan dengan faktor-faktor produksi yang digunakan
- Suatu tabel atau persamaan matematis yang menggambarkan jumlah output maksimum yang dapat dihasilkan dari satu set faktor produksi tertentu, dan pada tingkat teknologi tertentu pula.

WRITTEN AND
PRESENTED
MINAR
FERICHANI



Output = f (tenaga kerja, modal,
sumber daya alam,
teknologi)

foot.com

WRITTEN &
PRESENTED BY
MINAR FERICHANI

Output Total yang dihasilkan oleh Masing-masing Petak Tanah Seluas 10 Acres

Nomor petak	Jumlah tenaga kerja yang digunakan	Output Total
1	1	10
2	2	24
3	3	39
4	4	52
5	5	61
6	6	64
7	7	65
8	8	64

WRITTEN AND
PRESENTED
MINAR
FERICHANI

Kurva produksi total :

Kurva Produksi total/*total product* (PT/TP) :

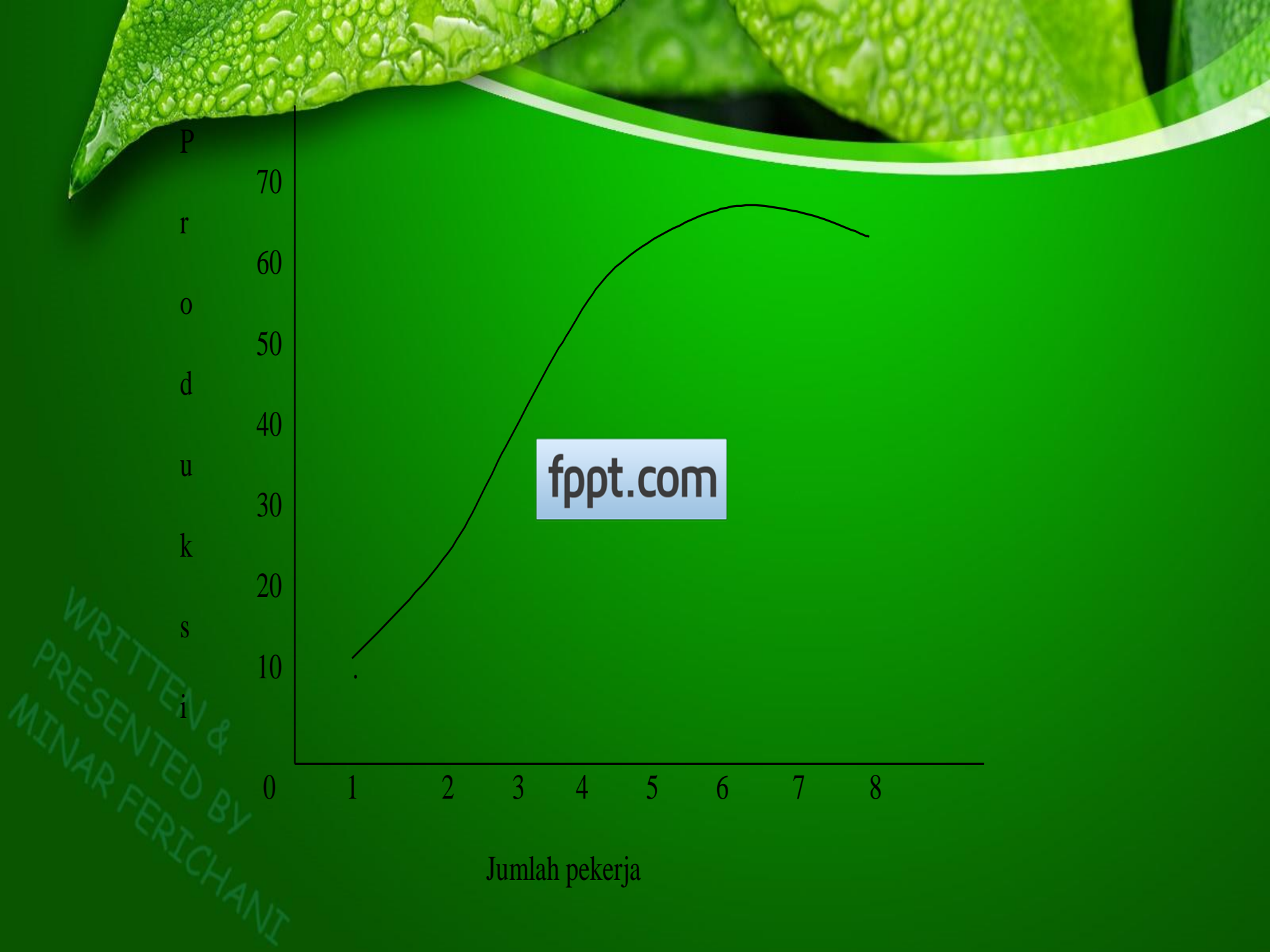
kurva yang menggambarkan hubungan antara input yang digunakan dengan produk total ($Y=f(X)$)



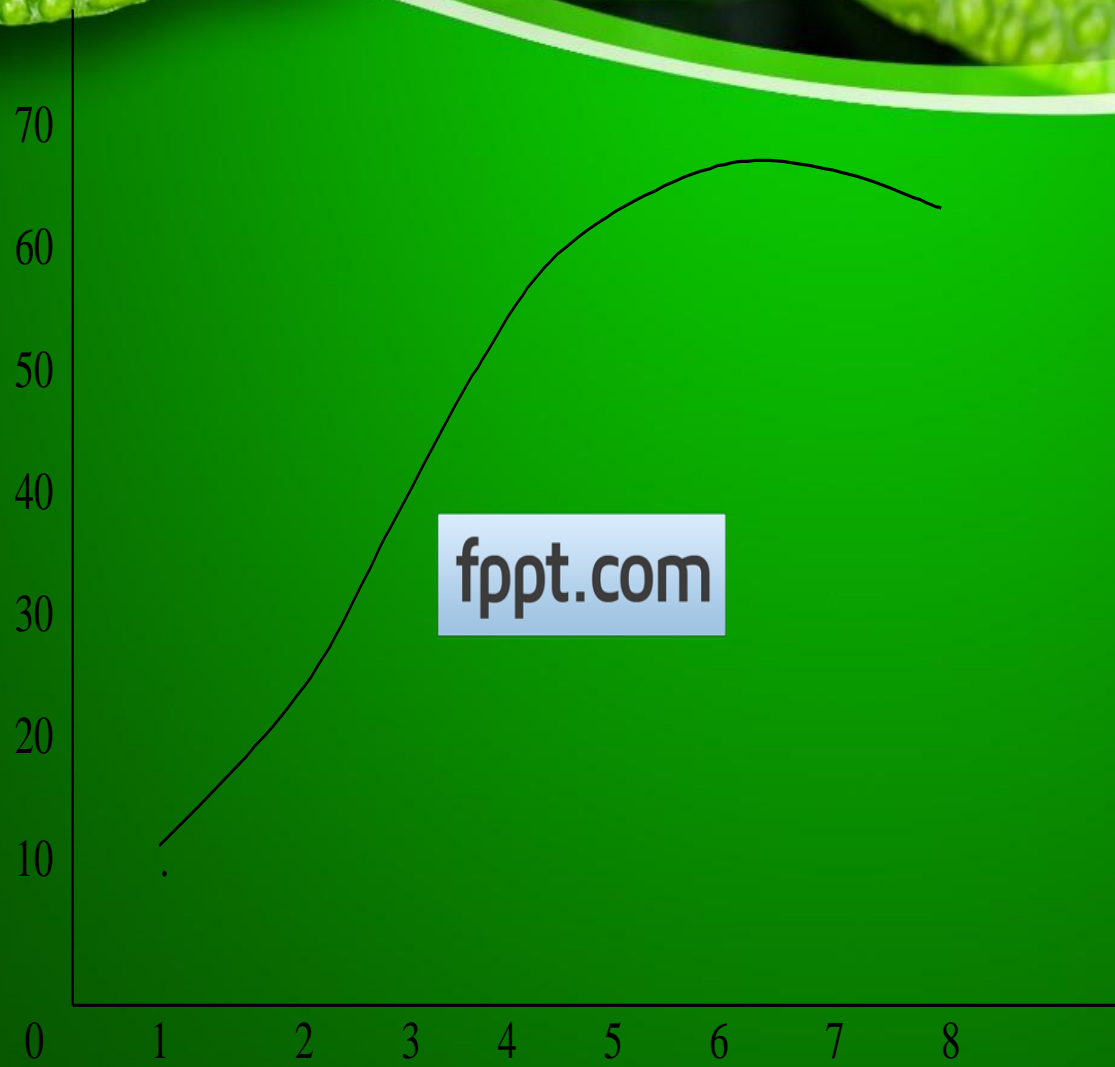
Kurva produksi total :

Mula-mula naik secara lambat-
menjadi semakin cepat- kecepatan
kenaikannya menurun kembali sampai
akhirnya mencapai titik maksimum dan
mulai menurun. Bentuk hipotesis kurva
ini menunjukkan pertambahan hasil
yang semakin berkurang (*the principle
of diminishing marginal physical
returns*)/***the law of diminishing
marginal physical product***

WRITTEN AND
PRESENTED
BY
MTNAR
FERICHANI



P
r
o
d
u
k
s
i



fppt.com

WRITTEN &
PRESENTED BY
MINAR FERICHANI

Jumlah pekerja

Kurva Produksi Rata-rata

Kurva produk rata-rata/*Average Product/Average Physical Product* (AP/APP) : kurva ini menunjukkan hubungan antara input yang digunakan dengan produksi rata-rata pada bermacam-macam tingkat pemakaian input. APP didefinisikan sebagai perbandingan total produksi dengan jumlah input yang telah digunakan

$$APP = \frac{Y}{X}$$

Y = Output

X = Input

APP = Produk rata-rata



Kurva Produksi Rata-rata

Produk rata-rata (*average product*)
:perbandingan output faktor produksi (*output-input ratio*) untuk setiap tingkat output dan faktor produksi yang bersangkutan.

Y
X

WRITTEN AND
PRESENTED
MINAR
FERICHANI

Produksi batas (*marginal product*)

tambahan total produksi yang disebabkan oleh tambahnya satu unit faktor produksi variabel ke dalam proses produksi

$$\frac{\Delta Y}{\Delta X}$$

WRITTEN AND
PRESENTED
MINAR
FERICHANI

Produksi batas (*marginal product*)

Kurva produk marginal/*Marginal Physical Product* (Kurva MP/MPP) : Kurva yang menunjukkan hubungan antara output dengan produk marginal pada berbagai tingkat pemakaian input. MPP didefinisikan sebagai setiap tambahan hasil produksi sebagai akibat tambahan satu kesatuan input

$$\text{MPP} = \frac{\Delta Y}{\Delta X}$$

ΔY = perubahan Output
 ΔX = perubahan Input

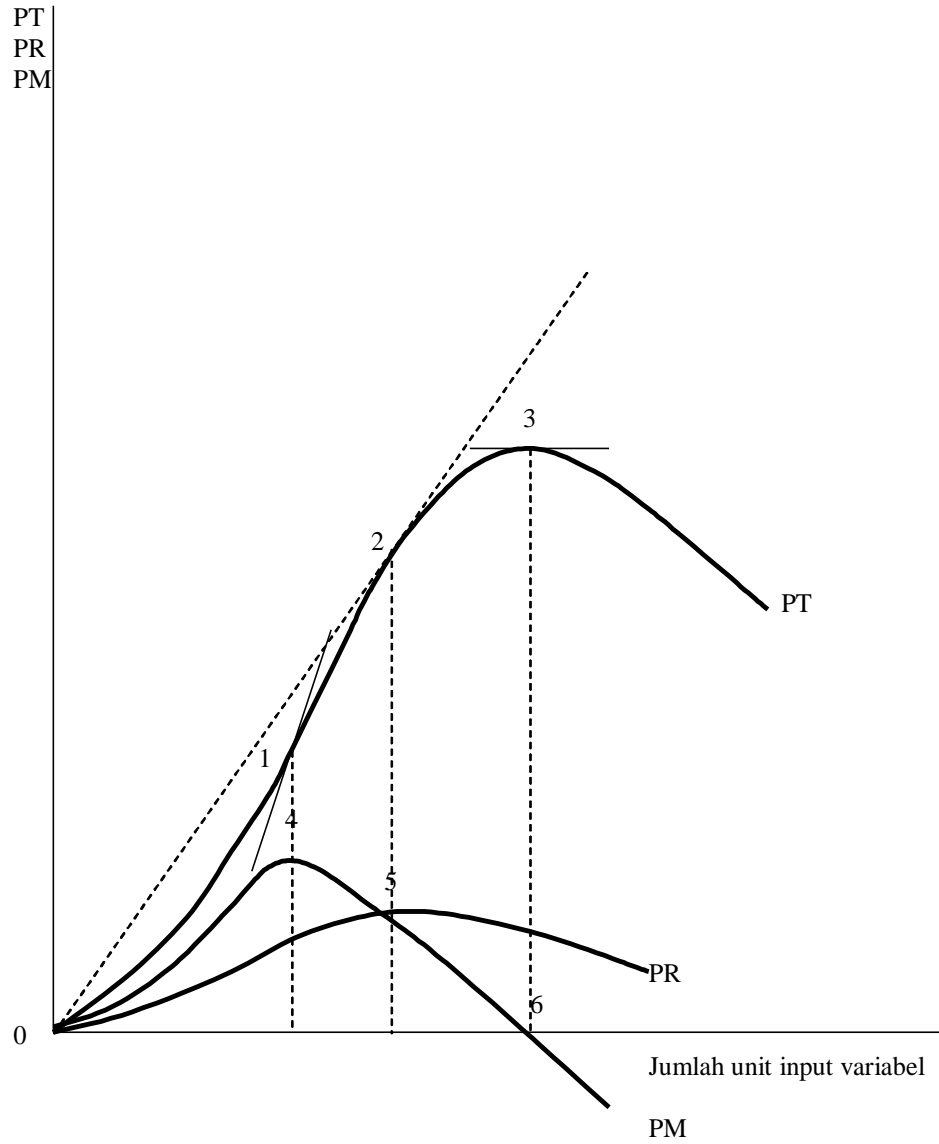
MPP = produk marginal

WRITTEN AND
PRESENTED
MINAR
FERICHANI

Produksi Rata-rata, Produksi Marginal dan perbandingan faktor-faktor produksi yang digunakan dalam setiap petak tanah seluas 10 Acres

Nomor petak	Jumlah tenaga kerja yang digunakan	Perbandingan tanah tenaga kerja	Total output (kuintal)	Produksi rata-rata per tenaga kerja (Kuintal)	Produksi batas per tenaga kerja
1	1	10,00	10	10,0	-
2	2	5,00	24	12,0	14
3	3	3,33	39	13,0	15
4	4	2,50	52	13,0	13
5	5	2,00	61	12,2	9
6	6	1,67	66	11,0	5
7	7	1,43	66	9,4	0
8	8	1,25	64	8,0	-2

HUBUNGAN ANTARA PRODUKSI TOTAL, PRODUKSI RATA-RATA DAN PRODUKSI MARGINAL (PRODUKSI BATAS)



KETERANGAN :

- Titik 1, slope (perbandingan antara Y/X) produksi total terbesar, Produksi marginal mencapai titik puncak = titik 4.
- Titik 2, Pertemuan antara PR dan PM, PR mencapai titik puncak = titik 5, garis kemiringan dari titik 0 tertinggi.
 - Titik 3, PT mencapai titik puncak, PM sama dengan nol = titik 6, slope PT sama dengan 0
 - PR = slope / kemiringan yang ditarik dari titik 0
 - PM = slope / kemiringan dari kurva PT



TIGA DAERAH PRODUKSI

DAERAH 1 : di sebelah kiri titik 5 = PR maksimum
Daerah irrasional, karena dengan memperluas produksinya produsen dapat menekan ongkos produksi per unit (*increasing return to scale*)

DAERAH 2 : antara titik 5 dan 6
Daerah rasional, penambahan setiap faktor produksi variabel dengan faktor produksi tetap yang jumlahnya tertentu akan meningkatkan produksi (*constant return to scale*), bila input ditambah dg proporsi yang sama, maka output akan meningkat dg proporsi yang sama

DAERAH 3 : sebelah kanan titik 6 = PM negatif Daerah irrasional, karena pada penggunaan faktor produksi variabel yang lebih banyak akan diperoleh hasil produksi yang lebih sedikit (*The law of diminishing return to scale*)

PRESENTED
MINAR
FERICHANI

Tabel Tahap-Tahap Prodiksi

Input Variab le (Unit)	<i>Total Product</i>	<i>Margin al Product</i>	<i>Average Product</i>	Tahap Produk si
0	0			-
1	3	3	3	I
2	7	4	3,5	I
3	10	3	3,33	II
4	12	2	3	II
5	13	1	2,6	II
6	13	0	2,16	III
7	12	-1	1,71	III
8	10	-2	1,25	III